

คู่มือการปฏิบัติ
ตามโครงการสร้างเสริมสุขภาพเชิงรุก
เพื่อลดภาวะคลอดก่อนกำหนด

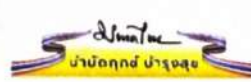


กองสาธารณสุขท้องถิ่น

กรมส่งเสริมการปกครองท้องถิ่น กระทรวงมหาดไทย



Change
for Good



1

ที่มาและเป้าหมาย



ทารกแรกเกิดที่มีอายุครรภ์น้อยกว่า 37 สัปดาห์ เรียกว่า ทารกเกิดก่อนกำหนด มีโอกาสเสียชีวิตและพบภาวะแทรกซ้อน ทำให้ทารกมีความพิการในช่วงหลังคลอด มีพัฒนาการล่าช้า

“ภาวะคลอดก่อนกำหนดอาจเกิดได้กับหญิงตั้งครรภ์ทุกคน แต่ถ้ามีภาวะเสี่ยงอาจเป็นสาเหตุให้เกิดภาวะคลอดก่อนกำหนดมากขึ้น”

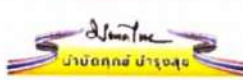


กระทรวงมหาดไทย ร่วมกับคณะแพทยศาสตร์ ศิริราชพยาบาล ในฐานะคณะกรรมการอำนวยการโครงการเครือข่ายสุขภาพมารดาและทารก เพื่อครอบครัวไทย ในพระราชูปถัมภ์สมเด็จพระบรมโอรสาธิราชฯ สยามมกุฎราชกุมาร ได้ดำเนินการขับเคลื่อน “โครงการสร้างเสริมสุขภาพเชิงรุก เพื่อลดภาวะคลอดก่อนกำหนด”

เป้าหมายเพื่อ “ลดอัตราคลอดก่อนกำหนด”

ในปีงบประมาณ พ.ศ. 2566 ร้อยละ 50

ในปีงบประมาณ พ.ศ. 2567 อีกร้อยละ 50



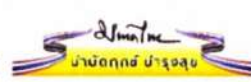
2

แนวทางการขับเคลื่อนโครงการสร้างเสริม สุขภาพเชิงรุก เพื่อลดภาวะคลอดก่อนกำหนด



เพื่อให้บรรลุผลสัมฤทธิ์อย่างเป็นรูปธรรม จึงให้มีการบูรณาการ
การทำงานทุกระดับตั้งแต่จังหวัด อำเภอ และองค์กรปกครอง
ส่วนท้องถิ่น โดยแต่งตั้งคณะกรรมการในแต่ละระดับ และให้มี
ผู้แทน 7 ภาควิชาเครือข่าย ได้แก่ ภาครัฐ ภาควิชาการ ภาคศาสนา
ภาคประชาชน ภาคเอกชน ภาคประชาสังคม และสื่อมวลชน

“ขับเคลื่อนผ่าน 4 ระดับ 5 กลไก 7 ภาควิชาเครือข่าย”



ระดับองค์กรปกครองส่วนท้องถิ่น

แต่งตั้งคณะกรรมการขับเคลื่อนโครงการสร้างเสริมสุขภาพเชิงรุก เพื่อลดภาวะ
คลอดก่อนกำหนด ระดับองค์กรปกครองส่วนท้องถิ่น

1. คณะกรรมการฯ อำนวยการ มี นายกองค์กรปกครองส่วนท้องถิ่น เป็นประธาน
ปลัดองค์กรปกครองส่วนท้องถิ่น เป็นเลขานุการ
2. คณะกรรมการติดตามประเมินผล มี ปลัดองค์กรปกครองส่วนท้องถิ่น เป็นประธาน
ผู้อำนวยการกองสาธารณสุขและสิ่งแวดล้อม เป็นเลขานุการ



มอบหมายบุคลากรในสังกัดหรือสถานบริการสาธารณสุข
ให้คำแนะนำแก่ผู้รัก และหญิงตั้งครรภ์



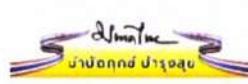
จัดทำทะเบียนข้อมูลหญิงตั้งครรภ์ โดยเริ่มเก็บตั้งแต่วันที่
1 มกราคม 2566



รณรงค์ประชาสัมพันธ์เพื่อสร้างการรับรู้ถึงอันตรายของการคลอด
ก่อนกำหนด

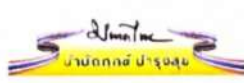


ช่วยเหลือหญิงตั้งครรภ์ ในการรับ-ส่งไปพบแพทย์ ตามระเบียบ
กระทรวงมหาดไทยว่าด้วยค่าใช้จ่ายเพื่อช่วยเหลือประชาชน
ตามอำนาจหน้าที่ขององค์กรปกครองส่วนท้องถิ่น พ.ศ. 2560
และที่แก้ไขเพิ่มเติม



3

แนวทางปฏิบัติเพื่อป้องกัน
ภาวะคลอดก่อนกำหนด



ทีมงานพร้อมลงพื้นที่



กำนัน ผู้ใหญ่บ้าน เจ้าหน้าที่ของรัฐ อาสาสมัครสาธารณสุขประจำหมู่บ้าน (อสม.) และภาคีเครือข่าย ศึกษา ข้อมูลการเข้าระบบบริการสุขภาพ ของหญิงตั้งครรภ์ จากคู่มือและสื่อประชาสัมพันธ์ต่างๆ



ข้อมูลสตรีวัย
เจริญพันธุ์

ปรึกษาหารือ
ร่วมกัน

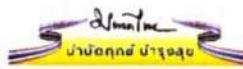
เข้าใจสภาพ
ด้านสังคมของชุมชน



Checklist

สามารถอธิบาย
องค์ความรู้

ความพร้อมของสื่อ
ประชาสัมพันธ์



สำรวจสตรีวัยเจริญพันธุ์ และสร้างองค์ความรู้

แนวทางปฏิบัติขั้นตอนนี้เป็นการให้องค์ความรู้เกี่ยวกับกระบวนการ
การตั้งครรภ์ ซึ่งผู้ให้ความรู้ต้องอธิบายหลักการและเหตุผลความสำคัญ
ของการป้องกันภาวะคลอดก่อนกำหนด รวมถึง รณรงค์ ส่งเสริมประชาชน
ให้ความสำคัญกับการฝากครรภ์ และดูแลครรภ์อย่างใกล้ชิด

เจ้าหน้าที่ของรัฐ
สังกัดกระทรวงมหาดไทย
องค์กรปกครองส่วนท้องถิ่น
และภาคีเครือข่ายระดับชุมชน



เรียนรู้
ร่วมแรง
รณรงค์

ป้องกันภาวะคลอดก่อนกำหนด

นายทะเบียน



ให้ความรู้เบื้องต้นเกี่ยวกับการตั้งครรภ์
สำหรับคู่สมรสที่ไปจดทะเบียนสมรส



ใช้สื่อประชาสัมพันธ์ = แผ่นพับ

แผ่นที่ 1 วัตถุประสงค์ (วัตถุประสงค์)

แผ่นที่ 4 ส่วนงานให้บริการ (ส่วนงานให้บริการ)

ศูนย์บริการสุขภาพสตรีและเด็ก
ศูนย์บริการสุขภาพเด็ก
ศูนย์บริการสุขภาพครอบครัว

ศูนย์บริการสุขภาพสตรีและเด็ก
ศูนย์บริการสุขภาพเด็ก
ศูนย์บริการสุขภาพครอบครัว

ศูนย์บริการสุขภาพสตรีและเด็ก
ศูนย์บริการสุขภาพเด็ก
ศูนย์บริการสุขภาพครอบครัว

หลักการ เหตุผล

แผ่นที่ 3 ส่วนประชาสัมพันธ์ (ส่วนประชาสัมพันธ์)

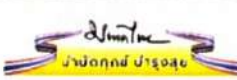
วัตถุประสงค์ (วัตถุประสงค์)

วัตถุประสงค์ (วัตถุประสงค์)

วัตถุประสงค์ (วัตถุประสงค์)



แผ่นพับ



กำนัน,ผู้ใหญ่บ้าน



สำรวจข้อมูลสตรีวัยเจริญพันธุ์ และเฝ้าระวังการตั้งครรภ์ หากพบหญิงตั้งครรภ์ให้ปรึกษาหารือร่วมกับผู้ปกครอง ดูแล ติดตาม และนำเข้ารับบริการฝากครรภ์ด้านสาธารณสุข (โรงพยาบาล/โรงพยาบาลส่งเสริมสุขภาพตำบล/สถานีนอามัย)

รณรงค์ให้ความรู้เกี่ยวกับการป้องกันภาวะคลอดก่อนกำหนดโดยใช้สื่อประชาสัมพันธ์ ดังนี้

เสียงตามสาย (สปอร์ตเสียงภาษากลาง และภาษาพม่า) เปิดทุกเช้า



เสียงตามสาย

โปสเตอร์ขนาด A3 ติดสื่อ ณ ศาลาประชาคมหมู่บ้าน ที่ทำการกำนัน, ผู้ใหญ่บ้าน วัด โรงเรียน

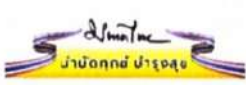
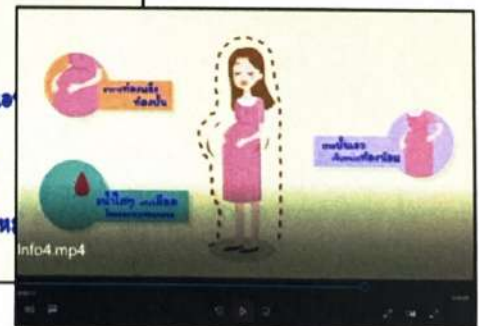


โปสเตอร์ขนาด A3

ภาพคอมพิวเตอร์กราฟิก ผ่านสื่อออนไลน์ Facebook, Line



ภาพคอมพิวเตอร์กราฟิก



อาสาสมัคร
สาธารณสุขประจำ
หมู่บ้าน (อสม.)



ดูแล ติดตาม หญิงตั้งครรภ์ในชุมชน
อย่างใกล้ชิด นำเข้าสู่ระบบกลไก
ด้านสาธารณสุข (โรงพยาบาล/โรงพยาบาล
ส่งเสริมสุขภาพตำบล /สถานีนอมา้ย)



ให้ความรู้ หญิงตั้งครรภ์ โดยใช้สื่อ
ประกอบการสอน (ภาพพลิก) (ภาพวีดิทัศน์)

ดูแล ติดตาม การเข้าพบเจ้าหน้าที่
สาธารณสุขของหญิงตั้งครรภ์ตามคู่มือ
สมุดบันทึกสุขภาพแม่และเด็ก
(เล่มชมพู)



ศ.คลินิก.บพ.ธรรพ์ โคลศักดิ์
ผู้อำนวยการศูนย์สุขภาพแม่และเด็ก
โรงพยาบาลส่งเสริมสุขภาพตำบล
บ้านหนองทรายดำ อ.บ้านค่าย จ.ชลบุรี



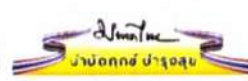
อ.บพ.สุวิภา นววิหิตนอย
ผู้อำนวยการศูนย์สุขภาพแม่และเด็ก
โรงพยาบาลส่งเสริมสุขภาพตำบล
บ้านหนองทรายดำ อ.บ้านค่าย จ.ชลบุรี



ภาพวีดิทัศน์



ภาพพลิก



องค์กรปกครอง
ส่วนท้องถิ่น



- ★ จัดทำทะเบียนหญิงตั้งครรภ์ที่ได้จากการสำรวจ
ทั้งคนไทย ต่างด้าว และคนย้ายถิ่น เพื่อติดตาม
เฝ้าระวัง
- ★ จัดกิจกรรมสร้างองค์ความรู้เรื่องภาวะ
การตั้งครรภ์และการคลอดก่อนกำหนด
แก่ชุมชน อย่างน้อย 1 กิจกรรม ต่อปี (อบรม
ให้ความรู้สตรีวัยเจริญพันธุ์และหญิงตั้งครรภ์)
ให้การสนับสนุน งบประมาณ ครุภัณฑ์
(รถพยาบาล, รถบริการทางการแพทย์ฉุกเฉิน)
การดำเนินงานเพื่อดูแล ติดตาม รณรงค์
ส่งเสริม ป้องกันภาวะคลอดก่อนกำหนด
- ★ จัดทำนโยบายต่อเนื่อง ข้อบัญญัติ เทศบัญญัติ
เพื่อป้องกันภาวะคลอดก่อนกำหนด

ใช้สื่อประชาสัมพันธ์ รณรงค์ ติดภาพโปสเตอร์
ณ บอร์ดประชาสัมพันธ์ เว็บไซต์ และสื่อออนไลน์
เปิดภาพวีดิทัศน์บนสื่อออนไลน์



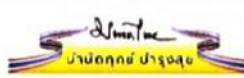
สามารถใช้สื่อ
ประชาสัมพันธ์ ทุกรูปแบบ

การรับรู้ข้อมูลของหญิง
ตั้งครรภ์ และวัยเจริญพันธุ์



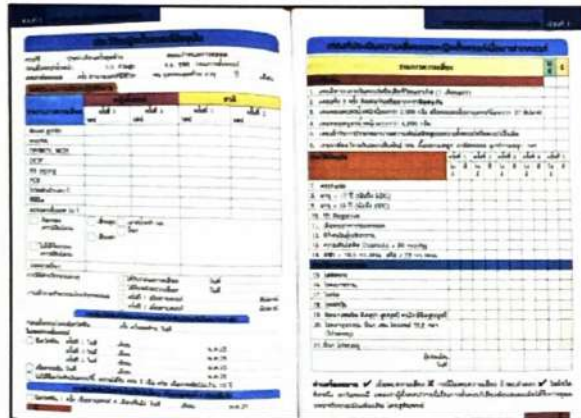
Checklist

คนในชุมชนตระหนักความสำคัญ
ของการป้องกันภาวะคลอดก่อน
กำหนด



กลไกระบบการฝากครรภ์

หญิงตั้งครรภ์ เข้าระบบการฝากครรภ์ กับสถานบริการด้านสาธารณสุข อาทิ โรงพยาบาลส่งเสริมสุขภาพตำบล สถานีอนามัย ศูนย์บริการสาธารณสุข โรงพยาบาล เป็นต้น เจ้าหน้าที่สาธารณสุข ให้ความรู้เกี่ยวกับการดูแลครรภ์ และให้บริการ ตามกระบวนการด้านสาธารณสุข



คุณแม่ เข้าพบหมอ ตามกำหนด ใหม่คะ

เข้าพบครบทุกครั้งคะ หมอบอกครรภ์ปกติ ค่ะ

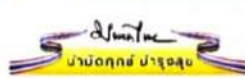


Checklist

อาสาสมัครสาธารณสุขประจำหมู่บ้าน ติดตาม เยี่ยมเยือน และดูแลหญิงตั้งครรภ์อย่างใกล้ชิด

หญิงตั้งครรภ์ได้รับบริการตาม กระบวนการด้านสาธารณสุข

ได้รับสมุดบันทึกสุขภาพแม่ และเด็ก (เล่มชมพู)



4

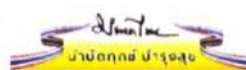
ช่องทางการส่งต่อ

หากพบเจอหญิงตั้งครรภ์ในพื้นที่



เมื่อพบว่ามีญาติ พี่ น้อง ที่เป็นหญิงตั้งครรภ์ภายในชุมชน

ให้ดำเนินการแจ้งผู้นำชุมชน อาสาสมัครสาธารณสุขประจำหมู่บ้าน หรือ เจ้าหน้าที่องค์กรปกครองส่วนท้องถิ่นเพื่อแนะนำให้หญิงตั้งครรภ์ไปฝากครรภ์ก่อน 12 สัปดาห์ (3 เดือน) ณ สถานพยาบาลใกล้บ้าน



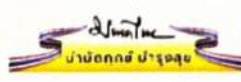
หากพบเจอเด็กน้ำหนักต่ำกว่าเกณฑ์ (น้อยกว่า 2,500 กรัม)



เมื่อพบว่ามียาติ พี น้อง ที่คลอดแล้ว
เด็กมีน้ำหนักต่ำกว่าเกณฑ์



ให้ดำเนินการแจ้งผู้นำชุมชน อาสาสมัคร
สาธารณสุขประจำหมู่บ้าน หรือเจ้าหน้าที่องค์กร
ปกครองส่วนท้องถิ่น เพื่อพาไปสถานพยาบาล
ใกล้บ้าน ในการดูแลรักษาแนะนำการรับประทาน
อาหารและโภชนาการที่ถูกต้อง



หากพบเจอเด็กท้องก่อนวัยอันควรในพื้นที่



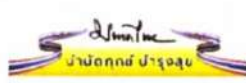
เมื่อพบว่า มีหญิงตั้งครรภ์ก่อนวัยอันควร
หรือรู้ว่าตนเองท้องก่อนวัยอันควร



ให้ดำเนินการแจ้งพ่อแม่ ผู้ปกครอง ผู้นำชุมชน
อาสาสมัครสาธารณสุขประจำหมู่บ้าน ครู
เจ้าหน้าที่องค์กรปกครองส่วนท้องถิ่น พร้อมทีม
สหวิชาชีพ



เพื่อให้คำแนะนำ ปรีกษา และพาไปพบแพทย์
เพื่อฝากครรภ์ที่สถานพยาบาลใกล้บ้าน





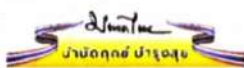
แนวทางการช่วยเหลือหญิงตั้งครรภ์ที่มีฐานะยากไร้



องค์กรปกครองส่วนท้องถิ่น สามารถช่วยเหลือหญิงตั้งครรภ์ที่มีฐานะยากจน หรือยากไร้ ในการรับ-ส่งไปพบแพทย์เป็นประจำหรือที่มีนัดพบแพทย์หรือพยาบาล เพื่อให้คำแนะนำ ปรีกษา ในการเฝ้าระวังและป้องกันการคลอดก่อนกำหนด



ตามระเบียบกระทรวงมหาดไทยว่าด้วยค่าใช้จ่าย เพื่อช่วยเหลือประชาชนตามอำนาจหน้าที่ขององค์กรปกครองส่วนท้องถิ่น พ.ศ. 2560 และที่แก้ไขเพิ่มเติม



Q&A



หญิงตั้งครรภ์ต้องไปฝากครรภ์ที่ไหน ?

ที่สถานีอนามัยโรงพยาบาลหรือโรงพยาบาลส่งเสริมสุขภาพตำบล

เด็กที่คลอดก่อนกำหนดมีวิธีการดูแลอย่างไรบ้าง ?

- สังเกตการหายใจของลูก เพื่อระวังไม่ให้ลูกตัวเขียวหรือขาดอากาศหายใจ
- สภาพแวดล้อมที่บ้านต้องสะอาดอยู่เสมอ
- หลีกเลี่ยงการพาเด็กออกไปในที่สาธารณะ



หญิงตั้งครรภ์ควรฝากครรภ์ก่อนกี่สัปดาห์ ?

12 สัปดาห์หรือ 3 เดือน

หญิงตั้งครรภ์ควรรับประทานอะไรบ้าง
เพื่อไม่ให้เด็กคลอดก่อนกำหนด
และน้ำหนักน้อยกว่า 2,500 กรัม

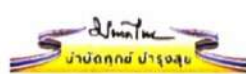


การสำรวจหญิงตั้งครรภ์ต้องสำรวจหญิงต่างด้าวด้วยหรือไม่ ?

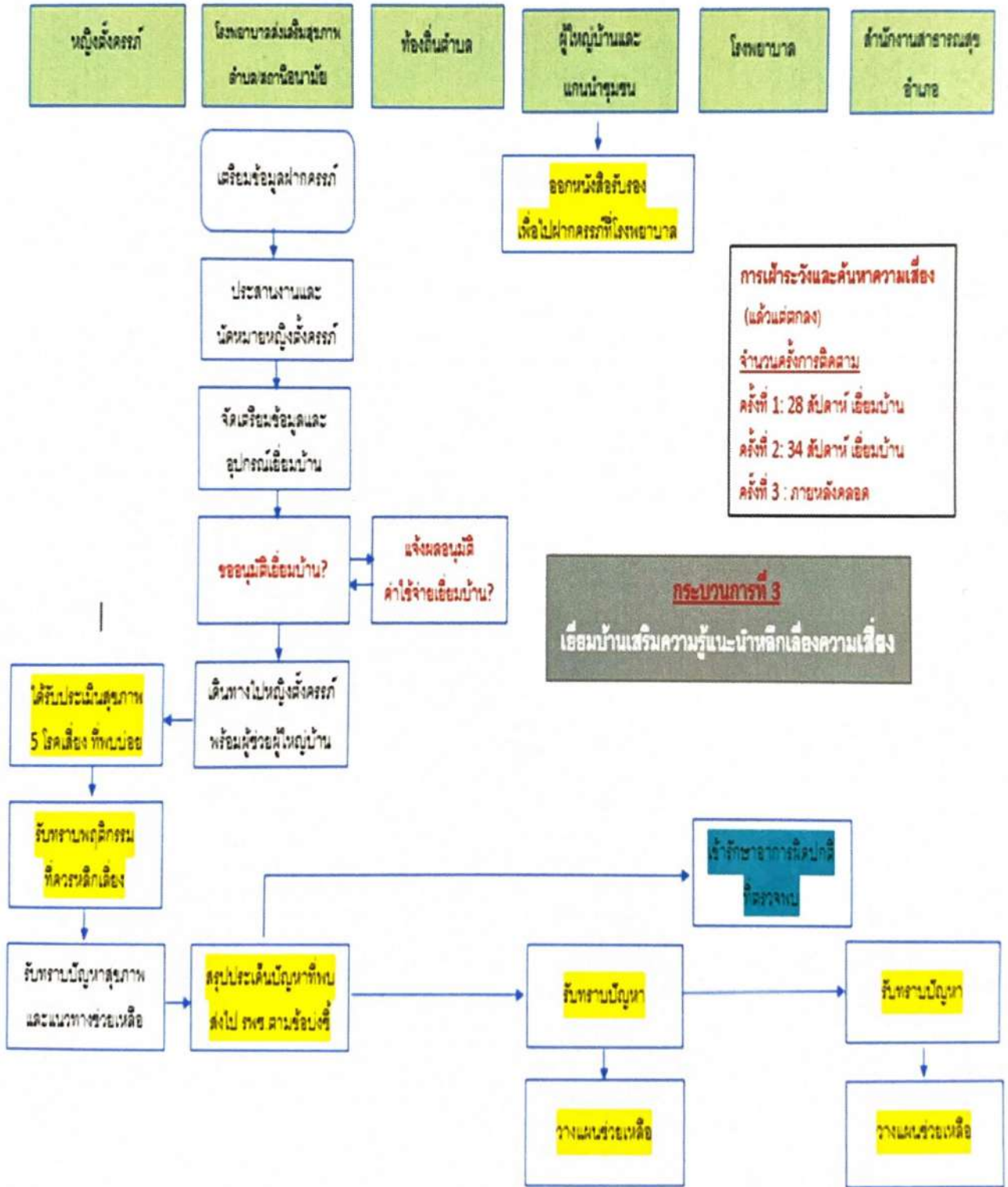
ต้องสำรวจข้อมูลหญิงต่างด้าวด้วย



Q&A

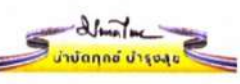


แผนผังดำเนินงาน



การเฝ้าระวังและค้นหาความเสี่ยง
(แล้วแต่ตกลง)
จำนวนครั้งการติดตาม
ครั้งที่ 1: 28 สัปดาห์ เยี่ยมบ้าน
ครั้งที่ 2: 34 สัปดาห์ เยี่ยมบ้าน
ครั้งที่ 3 : ภายหลังคลอด

กระบวนการที่ 3
เยี่ยมบ้านเสริมความรู้และนำหลักเรื่องความเสี่ยง



แผนผังดำเนินงาน

หญิงตั้งครรภ์

ผู้ใหญ่บ้าน/ แกนนำชุมชน

เจ้าหน้าที่องค์กรปกครองส่วนท้องถิ่น/อปพร.

หน่วยฉุกเฉิน
โรงพยาบาล/1669

